

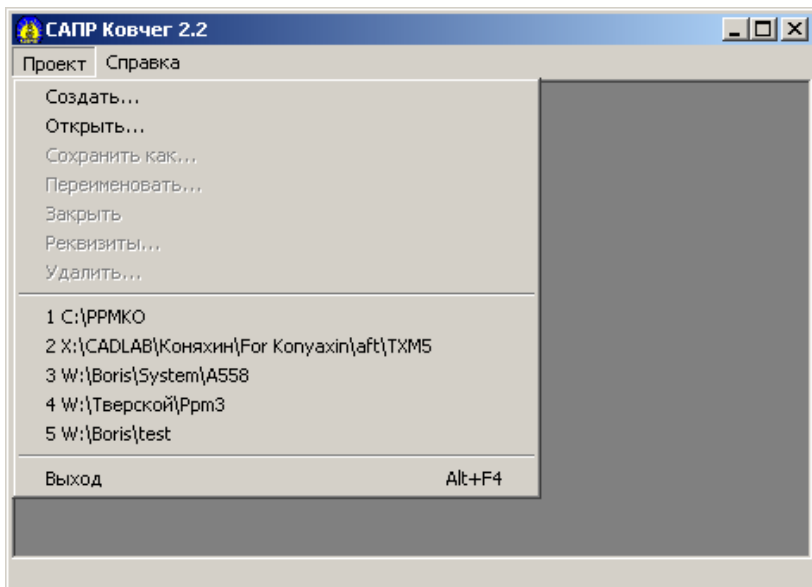
Раздел 2. Меню Проект

2

Состав меню Проект	2-1
Создание рабочего проекта	2-2
Открытие рабочего проекта	2-4
Выбор рабочего проекта из списка проектов	2-5
Сохранение рабочего проекта под другим именем	2-6
Функция Переименовать	2-7
Заккрытие рабочего проекта	2-7
Реквизиты рабочего проекта	2-8
Удаление рабочего проекта.....	2-9

Состав меню Проект

При входе в САПР "Ковчег" выдается окно САПР Ковчег 2.2. Пользователю доступны меню **Проект** и **Справка**.



2

Рис. 2.1. Окно САПР Ковчег 2.2 до определения проекта

Меню **Проект** объединяет функции создания или открытия рабочего проекта, сохранения его под другим именем, переименования и задания реквизитов, а также включает в себя список последних пяти проектов, с которыми работал пользователь. До определения рабочего проекта функции **Сохранить как**, **Переименовать**, **Закреть**, **Реквизиты**, **Удалить** неактивны.

Активные функции:

- Создать** - создать новый проект;
- Открыть** - открыть существующий проект;
- Выход** - выйти из САПР «Ковчег».

Создание рабочего проекта

Процесс разработки БИС средствами САПР "Ковчег" начинается с создания проекта БИС. Для этого необходимо активизировать функцию **Создать** меню **Проект**. При этом открывается окно **Создать проект**.

2

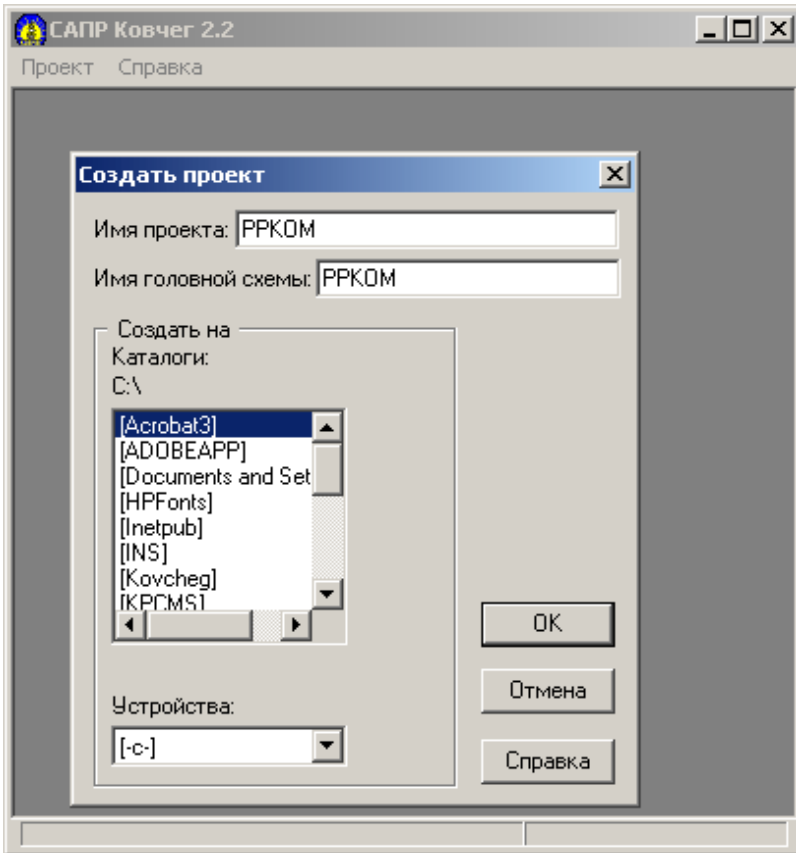


Рис. 2.2. Окно **Создать проект**

В поле **Имя проекта** указывается имя проекта. Это имя будет присвоено вновь создаваемому каталогу проекта. Если описание схемы будет выполняться средствами редактора OrCAD3, то имя проекта не должно превышать 6 букв латинского алфавита (без учета регистра) или цифр. Также необходимо указать имя

головной схемы БИС. Это имя может содержать 6 букв латинского алфавита (без учета регистра) или цифр.

В полях **Создать на** осуществляется выбор устройства и местоположения создаваемого каталога проекта. В поле **Каталоги** выдается список подкаталогов текущего каталога. Каталог создаваемого проекта можно разместить внутри уже существующего проекта (таким образом можно создать иерархию проектов). Признаком проекта является наличие в его каталоге файла **<имя проекта>.kov**.

В случае, если каталог с заданным именем по указанному пути существует, выдается сообщение с запросом о назначении существующего каталога каталогом проекта. Если новый проект создается в момент, когда открыт другой проект, после нажатия клавиши **ОК** ранее открытый проект автоматически закрывается с сохранением информации. После создания рабочего проекта в названии окна **САПР Ковчег 2.2** добавляется имя рабочего проекта.

2

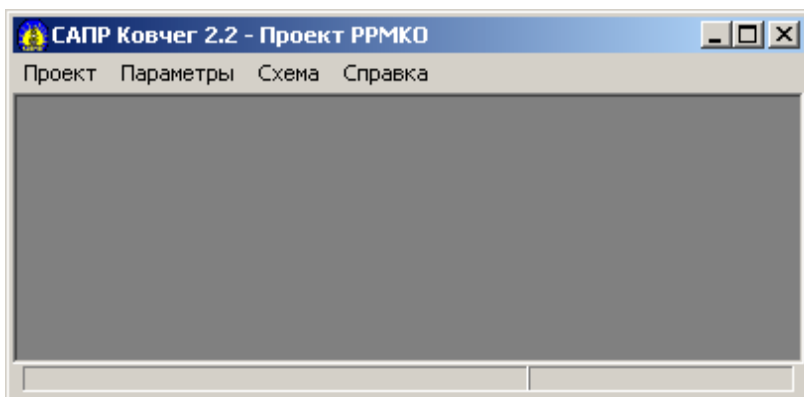


Рис. 2.3. Окно САПР Ковчег 2.2 после определения проекта

Для дальнейшей работы с проектом необходимо задать его параметры с помощью функции **Параметры проекта** (см. раздел 3 Меню **Параметры**).

Открытие рабочего проекта

Открытие существующего проекта осуществляется с помощью функции **Открыть** меню **Проект**. При этом открывается окно **Открыть проект**.

2

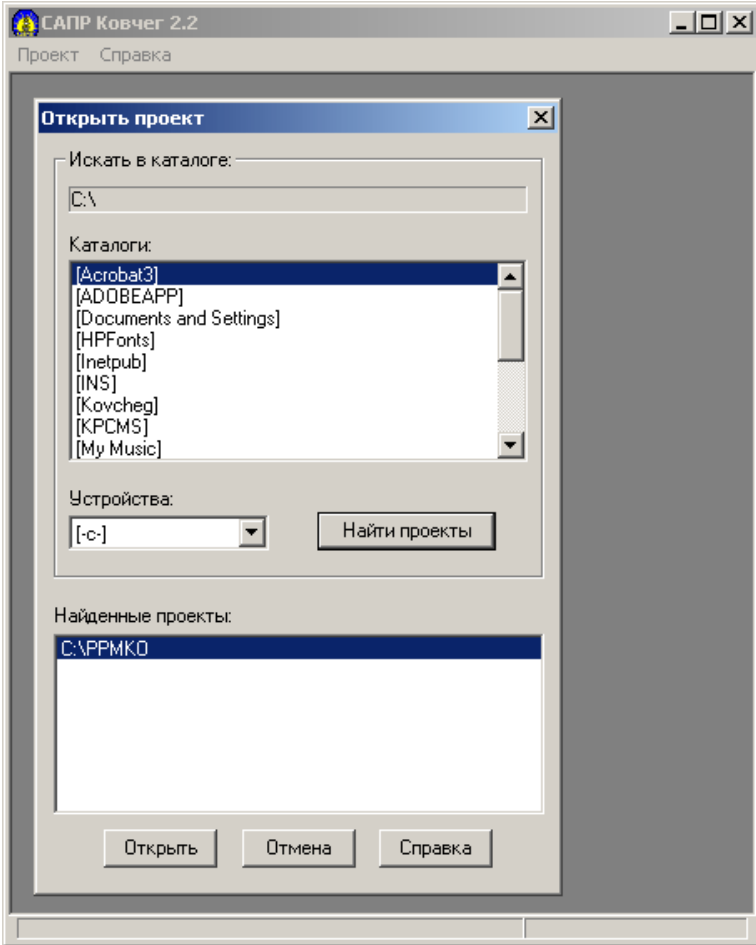


Рис. 2.4. Окно **Открыть проект**

По клавише **Найти проекты** выполняется поиск каталогов проектов. По завершении поиска в поле **Найденные проекты** отображается список полных путей проектов на заданном устройстве

в заданном каталоге; клавиша **Открыть** становится активной. Открытие выбранного в списке проекта осуществляется либо по нажатию клавиши **Открыть**, либо по двойному нажатию левой кнопки мыши на нем в списке найденных проектов. При открытии проекта восстанавливается состояние САПР на момент закрытия данного проекта в предыдущем сеансе работы.

При открытии нового проекта во время работы с другим проектом ранее открытый проект автоматически закрывается с сохранением информации. После открытия рабочего проекта в названии окна **САПР Ковчег 2.2** добавляется имя рабочего проекта (рис.2.3).

2

Выбор рабочего проекта из списка проектов

Рабочий проект можно выбрать из списка проектов, находящегося в меню **Проект**.

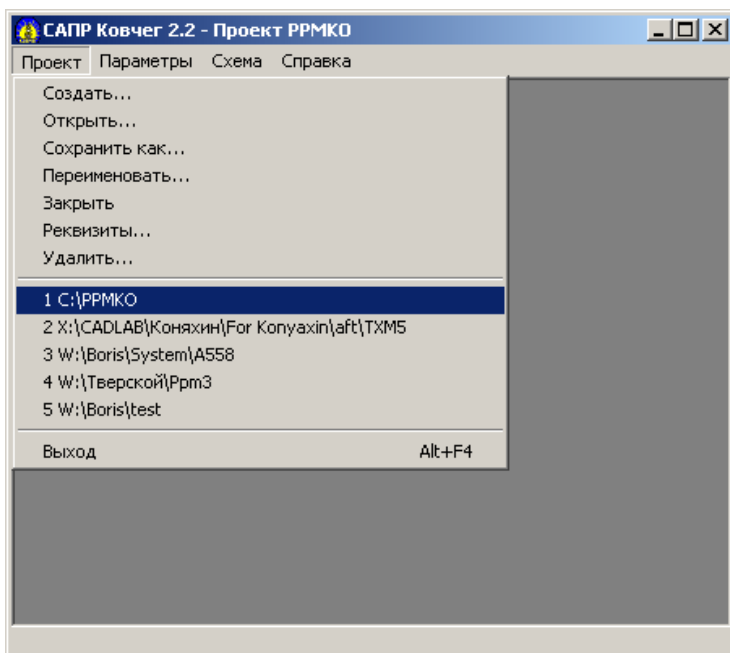


Рис. 2.5. Список проектов в меню **Проект**

Список состоит из пяти проектов, которые последними открывались.

Сохранение рабочего проекта под другим именем

Для проведения модификации или создания новой версии проекта удобно пользоваться функцией **Сохранить как** меню **Проект**, после активизации которой открывается окно **Сохранить как**.

2

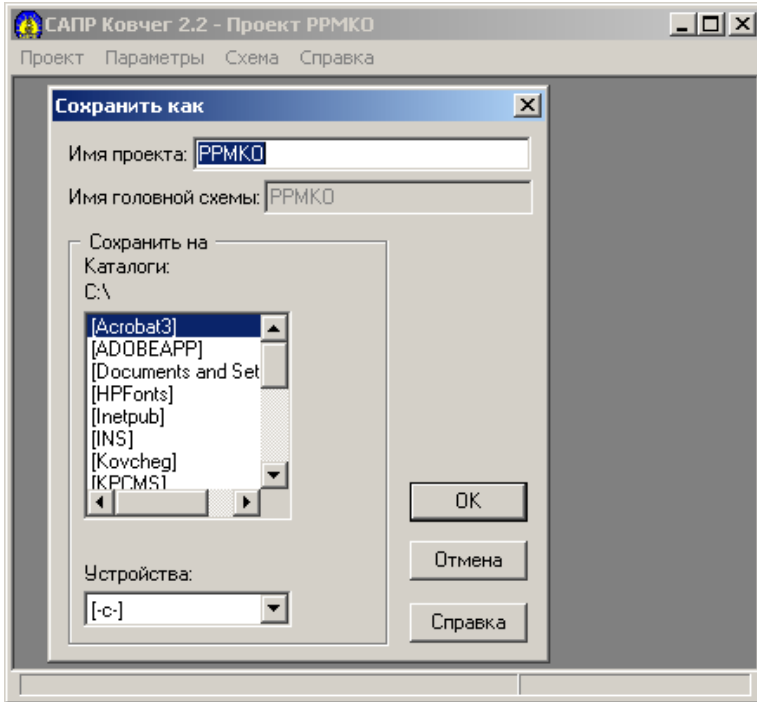


Рис. 2.6. Окно **Сохранить как**

В поле **Имя проекта** необходимо указать новое имя, под которым будет сохранен рабочий проект, при этом в поле **Имя главной схемы** отображается заданное при создании проекта имя главной схемы. В полях **Сохранить на** задается устройство и путь к каталогу проекта. По нажатию клавиши **ОК** создается новый проект с указанным именем по заданному пути, в него копируется содержимое рабочего проекта. После этого текущий проект закрывается, открывается вновь созданный проект.

В случае, если каталог с заданным именем по указанному пути существует, выдается соответствующее сообщение о

невозможности сохранения проекта под таким именем. При этом необходимо изменить имя проекта и повторить операцию сохранения.

Функция Переименовать

В процессе разработки может возникнуть ситуация, когда необходимо изменить имя проекта или имя головной схемы. Для этого необходимо воспользоваться функцией **Переименовать**, которая обеспечивает открытие окна **Переименовать проект**.

2

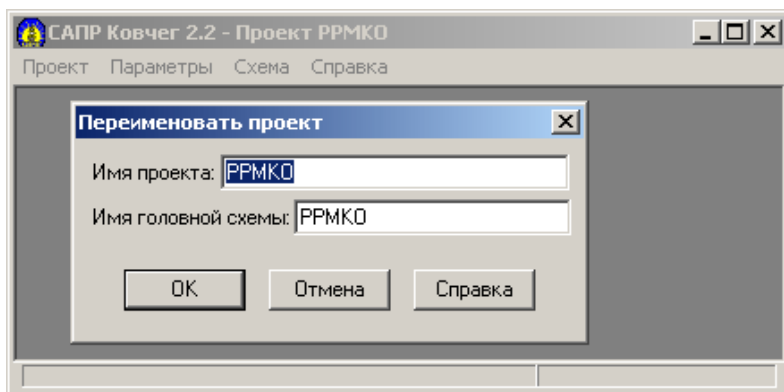


Рис. 2.7. Окно **Переименовать проект**

В поле **Имя проекта** можно задать новое имя проекта. При этом по нажатию клавиши **ОК** имя каталога проекта и имя файла **<имя проекта>.kov** будут переименованы, состояние САПР при этом не изменится. Изменение имени головной схемы осуществляется в окне **Имя головной схемы**. При этом файлы, имена которых совпадали с именем головной схемы, переименовываются, все открытые ранее окна закрываются, открытая ранее схема также закрывается. Следует отметить, что если в качестве нового имени задано уже существующее имя, переименование не происходит.

Закрытие рабочего проекта

Закрытие рабочего проекта осуществляется с помощью функции **Закреть** меню **Проект**. При этом все окна САПР

«Ковчег» закрываются с сохранением информации, выдается стартовое окно **САПР Ковчег 2.2** до определения проекта (рис. 2.1).

Реквизиты рабочего проекта

2

Функция **Реквизиты** меню **Проект** позволяет задать справочную информацию о проекте. После активизации этой функции открывается окно **Реквизиты проекта**, в котором можно указать заказчика проекта, исполнителя, основание, авторов и другую справочную информацию.

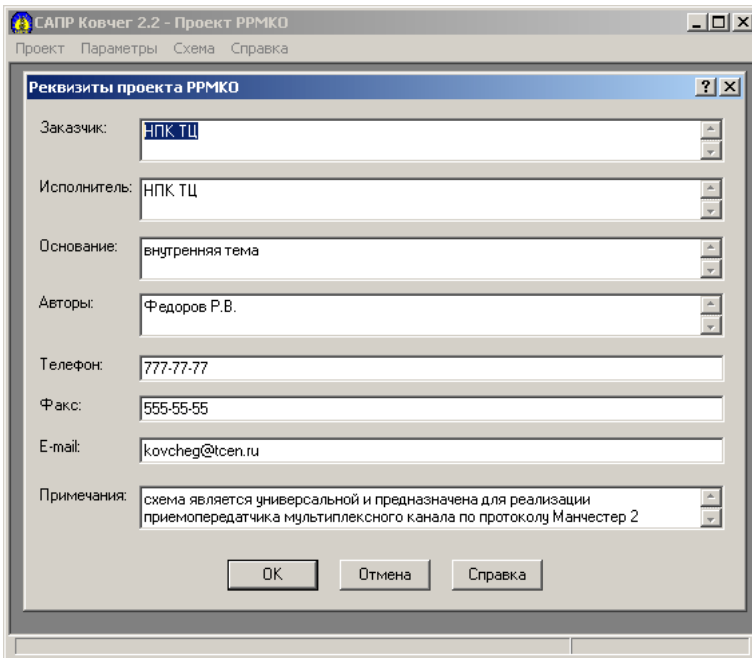


Рис. 2.8. Окно **Реквизиты проекта**

По нажатию клавиши **ОК** вся информация о реквизитах сохраняется в файле с параметрами проекта.

Клавиша **Enter** при работе в окне **Реквизиты проекта** обеспечивает задание перевода строки и не эквивалентна клавише **ОК** окна **Реквизиты проекта**.

Удаление рабочего проекта

Функция **Удалить** меню **Проект** позволяет удалить рабочий проект. После активизации функции появляется окно **Удалить проект**, в котором указан полный путь каталога удаляемого проекта.

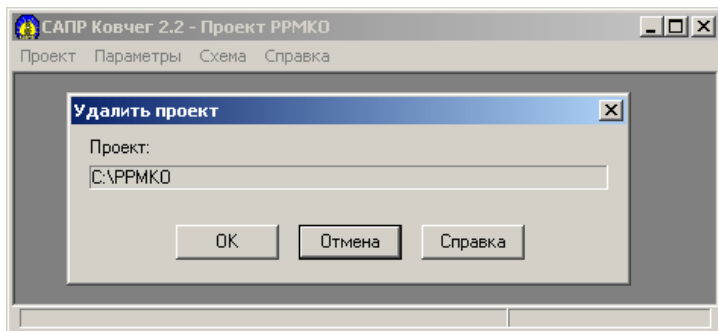


Рис. 2.9. Окно **Удалить проект**

По нажатию клавиши **ОК** выдается окно с запросом на подтверждение удаления.

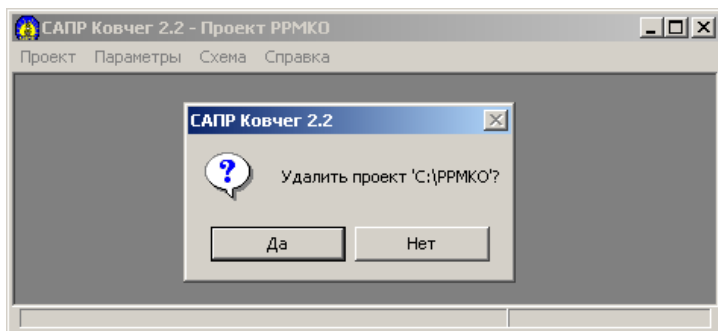


Рис. 2.10. Окно подтверждения удаления проекта

После подтверждения каталог удаляется, выдается стартовое окно **САПР Ковчег 2.2**. (рис. 2.1)

При попытке удалить проект, содержащий в себе другие проекты, выдается соответствующее сообщение о невозможности его удаления.